



**UNHCR**  
Агентство ООН у справах біженців



Фінансується в рамках  
гуманітарної допомоги  
Європейського Союзу



# ПЕРЕТИН ЛІНІЇ ЗІТКНЕННЯ ЧЕРЕЗ КОНТРОЛЬНІ ПУНКТИ В'ЇЗДУ-ВИЇЗДУ

## МОНІТОРИНГОВИЙ ЗВІТ



Лютий 2018

# ЗМІСТ

---

	ВСТУП	4
<b>1</b>	МЕТОДОЛОГІЯ	5
<b>2</b>	ДЕМОГРАФІЯ РЕСПОНДЕНТІВ	6
<b>3</b>	МІСЦЕ ПРОЖИВАННЯ, ПЕРЕМІЩЕННЯ ТА ПОВЕРНЕННЯ	7
<b>4</b>	ПРИЧИНИ І ЧАСТОТА ПЕРЕТИНУ	8
<b>5</b>	ЧИННИКИ, ЩО ВИКЛИКАЮТЬ ЗАНЕПОКОЄННЯ ПІД ЧАС ПЕРЕТИНУ ЛІНІЇ ЗІТКНЕННЯ	10
<b>6</b>	НЕМОЖЛИВІСТЬ ПЕРЕТИНУ	11

## ВСТУП

Цей звіт містить інформацію за лютий, зібрану Благодійним фондом «Право на захист» в рамках опитування на п'яти контрольних пунктах в'їзду-виїзду (КПВВ) на неконтрольовані урядом України території (НКУУТ), що регулярно проводиться з червня 2017 року. Опитування – частина моніторингу порушення прав населення, що постраждало від конфлікту, у рамках проекту «Адвокація, захист та правова допомога внутрішньо переміщеним особам», що реалізується БФ «Право на захист» за підтримки Управління Верховного Комісара ООН у справах біженців (UNHCR). Мета опитування – вивчити причини та проблеми осіб, які подорожують між НКУУТ і територіями, контрольованими урядом України (КУУТ), а також умови та ризики, пов'язані з перетином лінії зіткнення через КПВВ. Інформація, зібрана в опитуванні, допомагає виявляти потреби, прогалини й тенденції, а також забезпечити доказову базу для адвокаційної діяльності.



КПВВ «Майорське»

В основу звіту покладено дані, зібрані протягом лютого 2018 року, у період погіршення погодних умов, а також тимчасового часткового обмеження транспортного руху до КПВВ «Майорське» з боку КУУТ у зв'язку з операцією поліції з виявлення нелегальних перевізників наприкінці лютого.

# 1 МЕТОДОЛОГІЯ

Цей звіт ґрунтується на опитуванні осіб, які перетинають лінію зіткнення через п'ять КПВВ, що діють у Донецькій (Майорське, Мар'їнка, Гнупове та Новотроїцьке) та Луганській (Станиця Луганська) областях<sup>1</sup>. Варто звернути увагу, що опитування не є репрезентативним для всіх, хто перетинає лінію зіткнення, а лише показує тенденції та закономірності перетину.

Звіт містить дані, зібрані з 2 по 28 лютого 2018 року під час 37 візитів до п'яти зазначених КПВВ.

Методологія збору даних була однаковою на всіх КПВВ. Представники БФ «Право на захист» опитували цивільних осіб у чергах на КПВВ. Опитування проводилось анонімно й на добровільних засадах. Усі опитані особи були проінформовані щодо мети опитування. Опитування проводилося у формі особистих інтерв'ю з особами у віці від 18 років. Монітори зверталися до кожної четвертої людини в черзі з проханням пройти опитування. Якщо людина відмовлялася брати участь в опитуванні, монітори опитували наступну четверту людину в черзі.



КПВВ «Станиця Луганська»

Монітори підходили до людей, що чекали на перетин в чергах для пішоходів та автомобілів. Участь в опитуванні брали люди, що подорожували до або з КУУТ. На всіх КПВВ монітори не мали доступу за межі черги осіб, що подорожували з НКУУТ на українських блокпостах.

<sup>1</sup> Загальна статистика щодо перетину лінії зіткнення через КПВВ наявна на порталі, розробленому УВКБ ООН для візуалізації даних Державної прикордонної служби України – <https://goo.gl/QAYBuv>



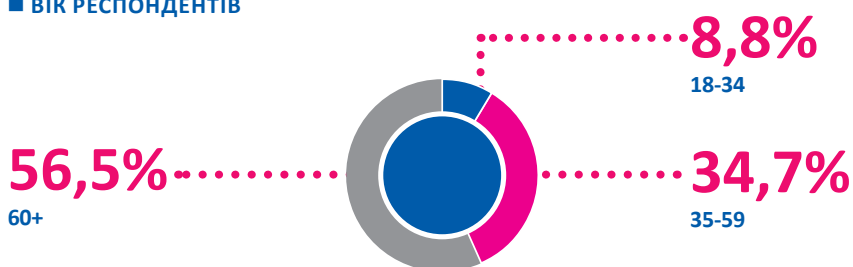
## 2 ДЕМОГРАФІЯ РЕСПОНДЕНТІВ

Протягом звітного періоду монітори БФ «Право на захист» опитали **1 668 осіб**, які перетинали лінію зіткнення: **40,4%** з них прямували на НКУУТ, **59,6%** – на КУУТ.

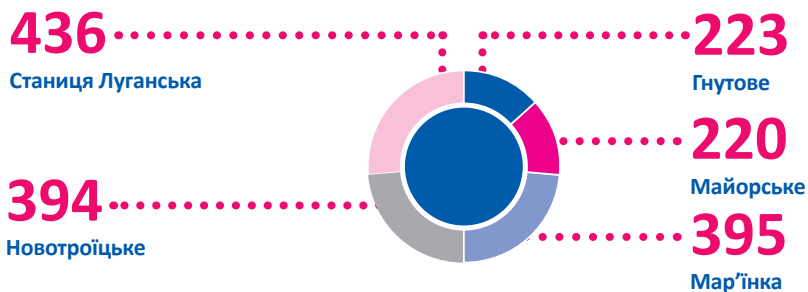
Більшість опитуваних були жіночої статі (**61,6%**), а **38,4%** – особи чоловічої статі. **5,8%** від усіх респондентів подорожували з неповнолітніми.

Оскільки в лютому монітори використовували оновлений опитувальник, певні категорії зазнали змін, порівняно до звіту за січень 2018 року.

### ■ ВІК РЕСПОНДЕНТІВ



### ■ КІЛЬКІСТЬ РЕСПОНДЕНТІВ



КПВВ «Мар'їнка»

### 3 МІСЦЕ ПРОЖИВАННЯ, ПЕРЕМІЩЕННЯ ТА ПОВЕРНЕННЯ

Переважає більшість респондентів (90,3%) зазначили, що до початку конфлікту проживали на НКУУТ. Варто зауважити, що 92,6% з них зазначили, що на час проведення опитування вони постійно проживали на НКУУТ. Згідно з цими показниками, мешканці КУУТ мають набагато менше причин перетинати лінію зіткнення у порівнянні з мешканцями НКУУТ.

15,6% респондентів зазначили, що вони принаймні один раз змінили місце проживання через конфлікт на сході України. Майже половина з них (44,8%) повернулися до свого постійного місця проживання<sup>2</sup>.

Стабілізація ситуації та бажання проживати вдома були найбільш поширеними причинами повернення респондентів<sup>3</sup>.

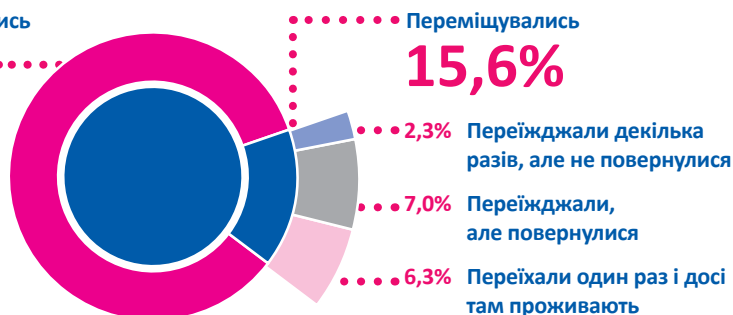
#### ■ ПЕРЕМІЩЕННЯ

Не переміщувались

84,4%

Переміщувались

15,6%



#### ■ ПРИЧИНИ ПОВЕРНЕННЯ

48,7%



Стабілізація ситуації

Неможливість залишити житло без нагляду (страх втратити житло або майно)

Бажання жити вдома

Догляд за хворим/непрацездатним/літнім родичем

Невдача у пошуку роботи на новому місці

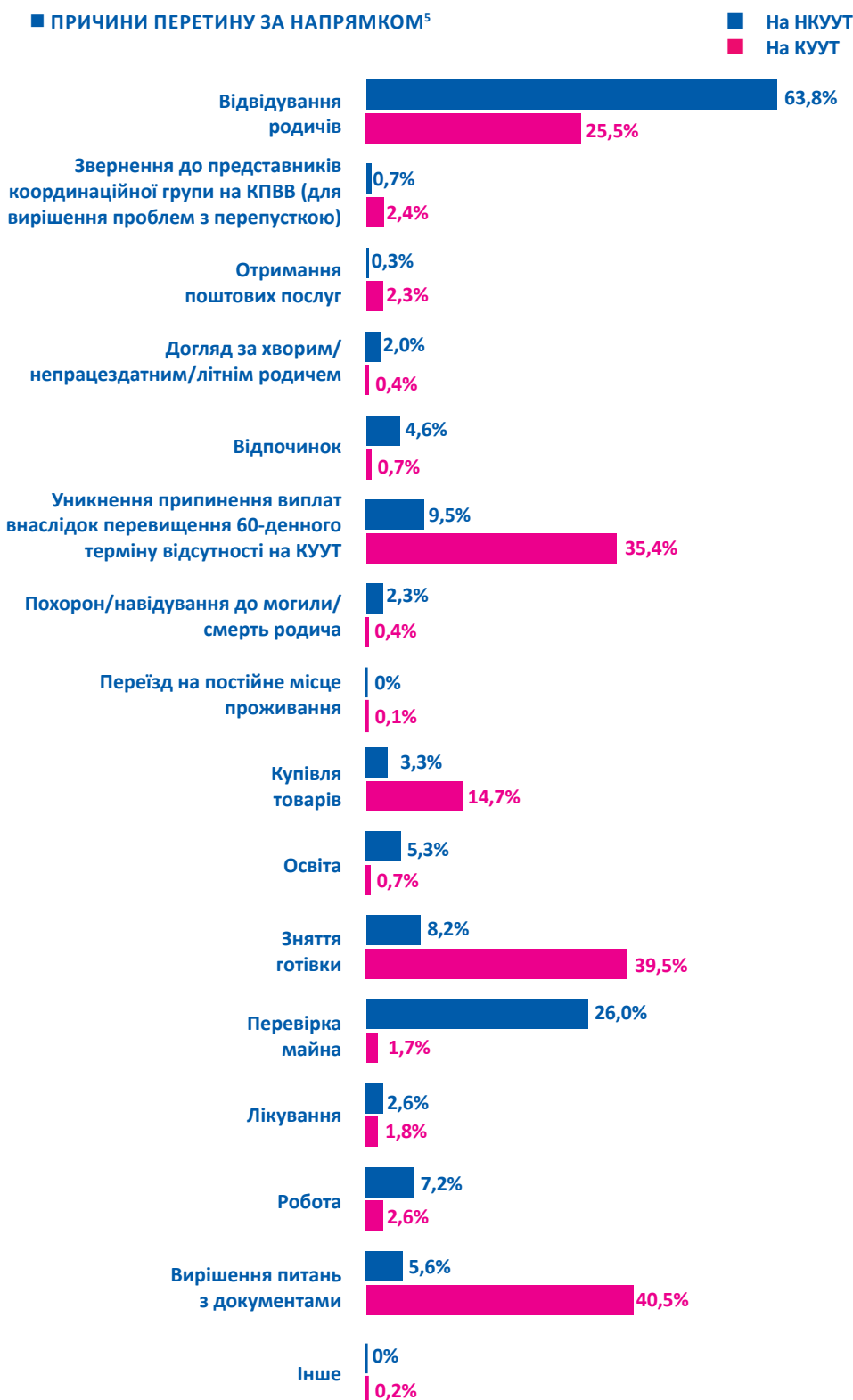
Висока вартість оренди

<sup>2</sup> Як було зазначено в методології, опитування не є репрезентативним для всіх, хто перетинає лінію зіткнення, а показує тенденції та закономірності перетину.

<sup>3</sup> Респонденти могли обрати декілька причин.

## 4 ПРИЧИНИ І ЧАСТОТА ПЕРЕТИНУ

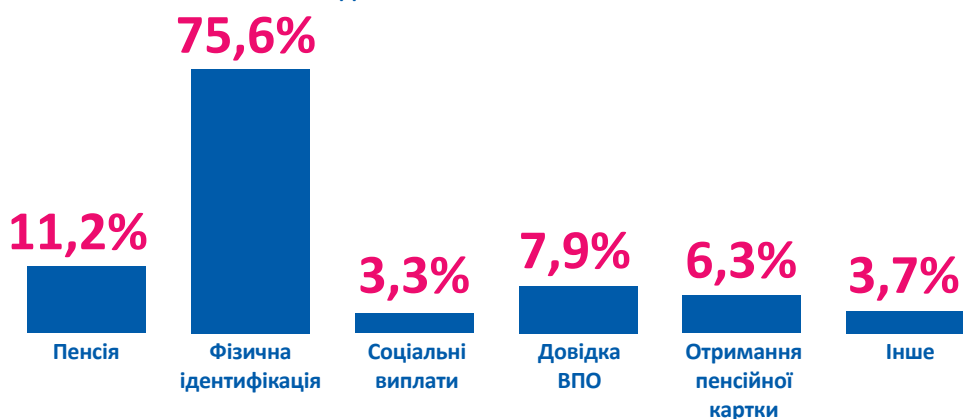
Варто зазначити, що більшість респондентів (81,8%) вказали КУУТ пунктом призначення своєї подорожі. Найбільш поширеними причинами<sup>4</sup> для відвідування КУУТ були вирішення питань з документами та уникнення припинення виплат внаслідок перевищення 60-денного терміну відсутності на КУУТ, в той час як на НКУУТ найчастіше подорожували з метою відвідування родичів.



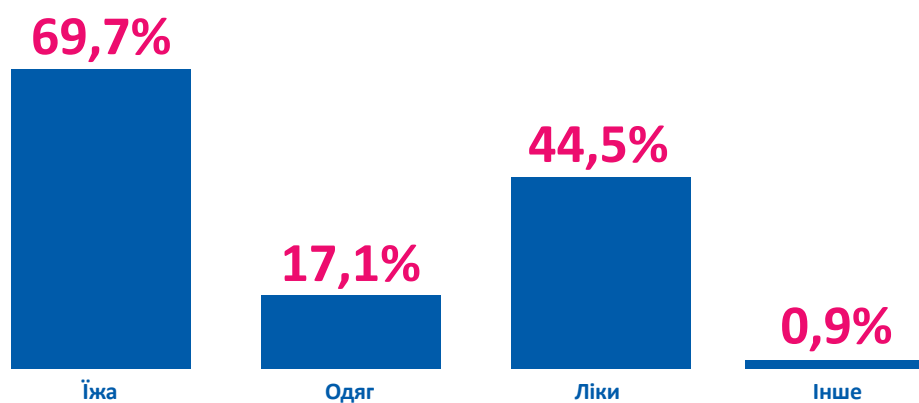
<sup>4</sup> Респонденти могли обрати декілька причин.

<sup>5</sup> Відсоток розраховувався відповідно до кількості осіб, які зазначили КУУТ або НКУУТ пунктом призначення їхньої подорожі.

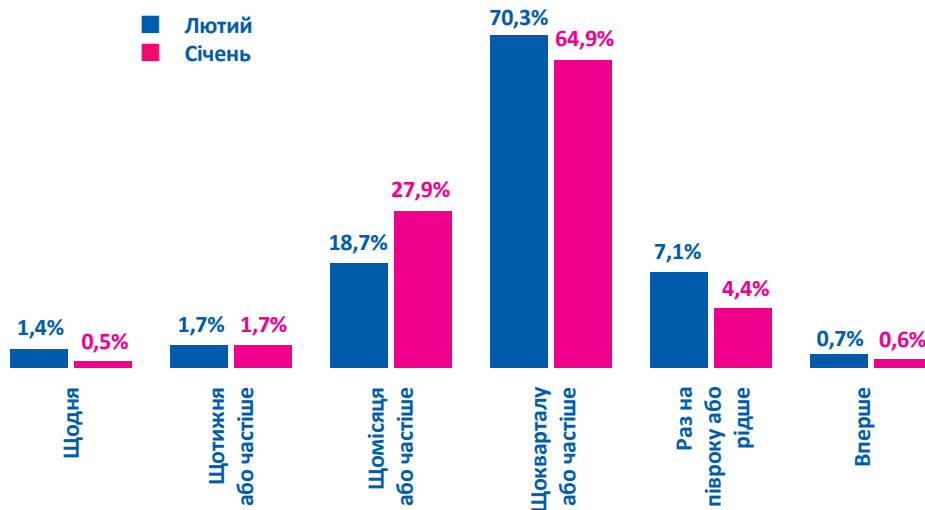
#### ■ ТИПИ ПИТАНЬ СТОСОВНО ДОКУМЕНТІВ



#### ■ ТОВАРИ, ЯКІ КУПУЮТЬ



#### ■ ЧАСТОТА ПЕРЕТИНУ ЛІНІЇ ЗІТКНЕННЯ



Більшість респондентів (70,3%) перетинають лінію зіткнення раз у квартал або частіше. Водночас, кількість людей, що здійснюють перетин щомісяця або частіше, зменшилася з майже 30% до 18,7%, що вірогідно пов'язано з поганими погодними умовами. Зважаючи на розподіл за віком, таке співвідношення швидше за все пов'язане з вимогами українського законодавства до отримання пенсій та соціальних пільг, такими як перевірка фактичного місця проживання та фізична ідентифікація в «Ощадбанку».

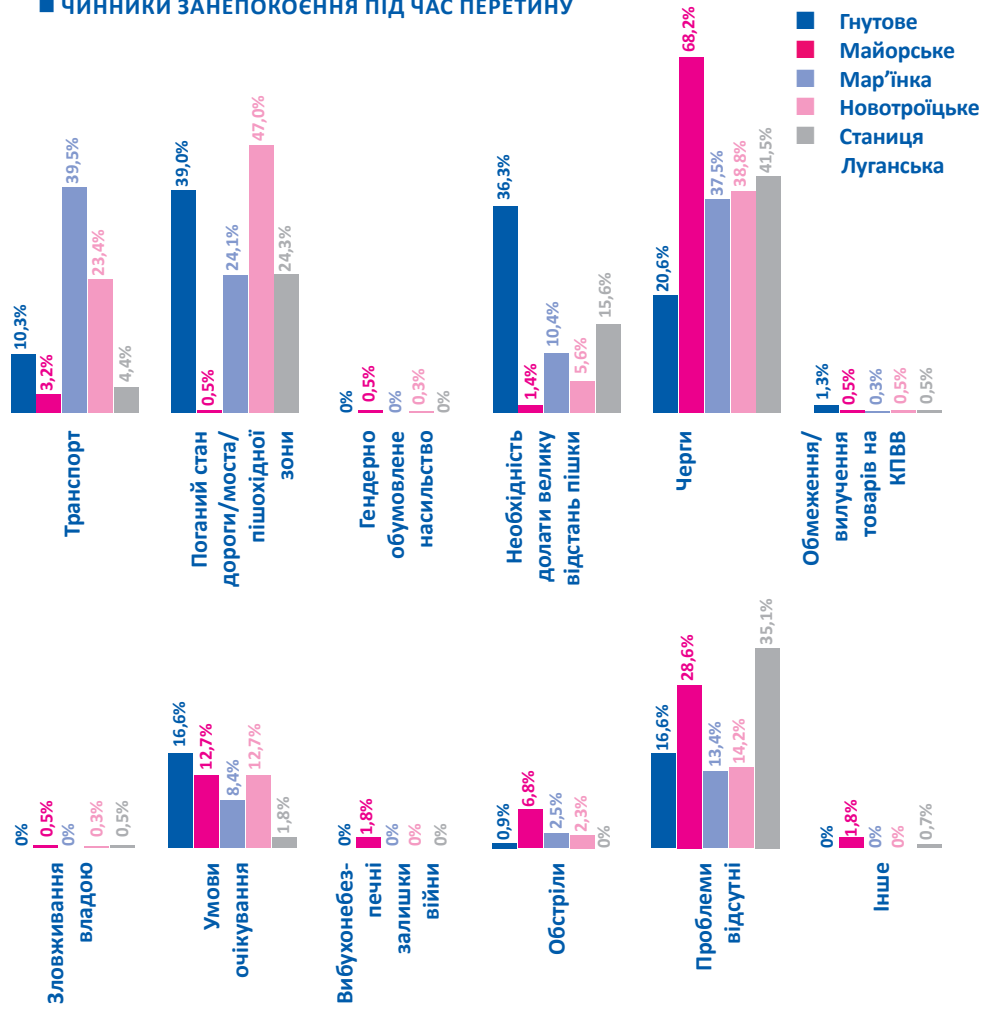


## 5 ЧИННИКИ, ЩО ВИКЛИКАЮТЬ ЗАНЕПОКОЄННЯ ПІД ЧАС ПЕРЕТИНУ ЛІНІЇ ЗІТКНЕННЯ

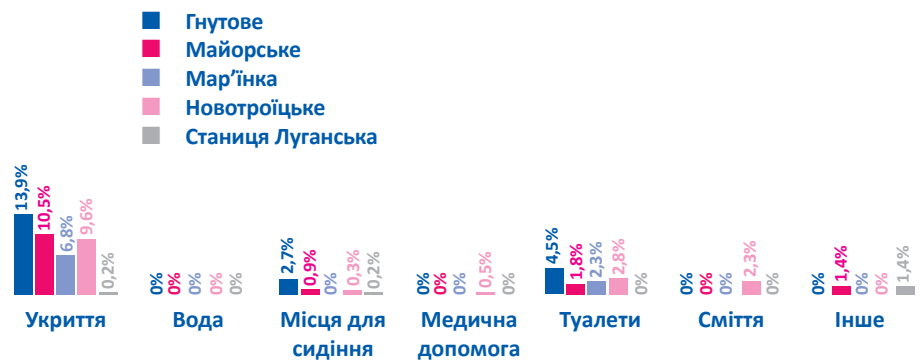
Довгі черги залишаються найбільшою проблемою<sup>6</sup> на КПВВ. Зокрема, майже 70% респондентів на КПВВ «Майорське» висловили занепокоєння довгими чергами. Більшість опитаних на КПВВ «Новотроїцьке» скаржилися на поганий стан пішохідної зони, тоді як транспортні проблеми зазначили як найбільш актуальну проблему на КПВВ «Мар'їнка».

Респонденти, які скаржилися на умови очікування, найчастіше зазначили недостатність укріття від негоди.

### ■ ЧИННИКИ ЗАНЕПОКОЄННЯ ПІД ЧАС ПЕРЕТИНУ



### ■ УМОВИ ОЧІКУВАННЯ



<sup>6</sup> Респонденти могли зазначити декілька чинників.

## 6 НЕМОЖЛИВІСТЬ ПЕРЕТИНУ

Лише 2,6% усіх респондентів відповіли, що протягом останніх 6 місяців стикалися з ситуаціями, внаслідок яких не змогли перетнути лінію зіткнення. Як і в попередні місяці, довгі черги та проблеми, пов'язані з базою даних, залишаються найбільш поширеними причинами неможливості перетнути лінію зіткнення.

### ■ ПРИЧИНИ НЕМОЖЛИВОСТІ ПЕРЕТИНУ

